



ПРАВИТЕЛЬСТВО КУРГАНСКОЙ ОБЛАСТИ  
ГЛАВНОЕ УПРАВЛЕНИЕ СОЦИАЛЬНОЙ ЗАЩИТЫ НАСЕЛЕНИЯ  
КУРГАНСКОЙ ОБЛАСТИ

## ПРИКАЗ

от 19 июня 2017 № 330  
г. Курган

### О реализации технологии «Раннее выявление случаев нарушения прав ребенка. Работа со случаем»

В целях реализации подпрограммы «Комплекс мер по развитию системы социального сопровождения семей с детьми на территории Курганской области» государственной программы Курганской области «Дети Зауралья - заботимся вместе!», утвержденной постановлением Правительства Курганской области от 26 мая 2014 года № 225 «О государственной программе Курганской области «Дети Зауралья - заботимся вместе!»,

#### ПРИКАЗЫВАЮ:

1. Утвердить положение о технологии «Раннее выявление случаев нарушения прав ребенка. Работа со случаем» (далее - технология) согласно приложению к настоящему приказу.
2. Директорам организаций социального обслуживания при внедрении и реализации технологии руководствоваться положением о технологии, утвержденным настоящим приказом.
3. Руководителям муниципальных органов, реализующих государственные полномочия по опеке и попечительству, при реализации технологии рекомендовать руководствоваться положением о технологии, утвержденным настоящим приказом.
4. Отделу по делам семьи и детей оказывать методическую помощь и осуществлять контроль за внедрением и реализацией технологии.
5. Контроль за исполнением приказа возложить на заместителя начальника Главного управления социальной защиты населения Курганской области – начальника управления социального обслуживания населения.

Начальник Главного управления  
социальной защиты населения  
Курганской области

В.Д. Демина

Кибанова С.В.  
(3522) 44-74-54

Приложение к приказу  
Главного управления социальной защиты  
населения Курганской области  
от 19 июня 2017 года № 330  
«О внедрении и реализации технологии  
«Раннее выявление случаев нарушения  
прав ребенка. Работа со случаем»

## **Положение о технологии «Раннее выявление случаев нарушения прав ребенка. Работа со случаем»**

### 1. Общие положения

1.1. Настоящее положение служит организационно-методической основой деятельности специалистов, внедряющих и реализующих технологию социального сопровождения семей с детьми «Раннее выявление случаев нарушения прав ребенка. Работа со случаем» (далее - технология).

1.2. При внедрении и реализации технологии специалисты руководствуются федеральными законами, указами и распоряжениями Президента Российской Федерации, постановлениями и распоряжениями Правительства Российской Федерации, нормативными актами Курганской области в сфере защиты прав и законных интересов ребенка, уставом организации социального обслуживания и настоящим положением.

1.3. Внедрение и реализация технологии осуществляется во взаимодействии с органами и организациями социальной защиты населения, образования, опеки и попечительства, здравоохранения, внутренних дел, общественными и иными организациями.

### 2. Цель и основные подходы к реализации технологии

2.1. Целью реализации технологии является преодоление семейного и детского неблагополучия, сохранение семьи для ребенка путем выявления нарушений прав и законных интересов ребенка в семье, организации и проведения социально-реабилитационной работы с семьей и / или ребенком.

2.2. Технология реализуется на основе следующих подходов:

семейно-ориентированного - использования реабилитационного потенциала семьи и активное ее вовлечение в социально-реабилитационную работу по разрешению проблем, приведших к нарушению прав и законных интересов ребенка;

индивидуального - выявления причин проблем семьи, их учета при организации и проведении социально-реабилитационной работы;

комплексного - взаимосвязанного и последовательного осуществления социально-реабилитационной работы по решению проблем семьи;

межведомственного - достижения согласованности между исполнительными органами государственной власти, органами местного самоуправления, организациями социального обслуживания и организациями социальной сферы, общественными организациями, местным сообществом и гражданами в решении проблем семьи.

2.3. Технология применяется при кризисном уровне социального сопровождения семей с детьми в соответствии с приказом Главного управления социальной защиты

населения Курганской области от 3 ноября 2016 года № 440 «Об утверждении модельной программы социального сопровождения семей с детьми на территории Курганской области».

### 3. Основные этапы реализации технологии

3.1. Технология включает в себя следующие этапы:  
прием информации о нарушении прав и законных интересов ребенка в семье;  
проверка информации о нарушении прав и законных интересов ребенка в семье;

признание нуждаемости ребенка в защите государства, открытие случая;  
разработка и утверждение плана реабилитации ребенка и семьи;  
выполнение плана реабилитации ребенка и семьи;  
мониторинг выполнения плана реабилитации ребенка и семьи;  
закрытие случая.

3.2. Срок реализации технологии составляет от 3 до 6 месяцев.

### 4. Порядок реализации технологии

4.1. Прием информации о нарушении прав и законных интересов ребенка в семье.

Информация о нарушении прав и законных интересов ребенка в семье принимается комплексными центрами социального обслуживания населения / центром социальной помощи семье и детям (далее - центр) от физического или юридического лица в устной или письменной форме.

Информация о нарушении прав и законных интересов ребенка в семье регистрируется ответственным специалистом центра незамедлительно в сигнальном листе в соответствии с примерной формой, установленной в приложении 1 к настоящему положению.

4.2. Проверка информации о нарушении прав и законных интересов ребенка в семье.

Проверка информации о нарушении прав и законных интересов ребенка в семье осуществляется специалистами центра совместно со специалистами муниципального органа опеки и попечительства (по согласованию, далее - орган опеки и попечительства) путем организации совместного выхода (выезда) в семью.

В случае, если по поступившей информации имеется угроза жизни и здоровью ребенка, выход (выезд) в семью осуществляется незамедлительно (в течение 3 часов). В иных случаях выход (выезд) в семью осуществляется в течение 3 рабочих дней со дня поступления информации.

При выходе (выезде) в семью устанавливается факт или отсутствие факта нарушения прав и законных интересов ребенка в семье, осуществляется оценка безопасности и степени риска жестокого обращения с ребенком.

Специалистом центра заполняется  
оценка безопасности ребенка в семье в соответствии с примерной формой, установленной в приложении 2 к настоящему положению;

оценка риска жестокого обращения с ребенком в соответствии с примерной формой, установленной в приложении 3 к настоящему положению;

Специалист центра совместно с семьей составляет план мероприятий по обеспечению безопасности ребенка на 10 дней в соответствии с примерной формой, установленной в приложении 4 к настоящему положению.

О фактах нарушения прав и законных интересов ребенка в семье специалисты

центра и органов опеки и попечительства незамедлительно информируют иные органы и учреждения системы профилактики безнадзорности и правонарушений несовершеннолетних в соответствии со статьей 9 Федерального закона от 24 июня 1999 года № 120-ФЗ «Об основах системы профилактики безнадзорности и правонарушений несовершеннолетних».

4.3. Признание нуждаемости ребенка в защите государства. Открытие случая.

В случае оставления ребенка в семье, центр не позднее 3 рабочих дней организует заседание территориальной межведомственной рабочей группы по социальному сопровождению семей с детьми (далее - рабочая группа).

Рабочая группа принимает решение об открытии случая, назначает специалиста - куратора из числа специалистов центра.

Рабочая группа организует свою деятельность в соответствии с приказом Главного управления социальной защиты населения Курганской области от 9 ноября 2016 года № 447 «О создании территориальных межведомственных рабочих групп по социальному сопровождению семей с детьми».

4.4. Разработка и утверждение плана реабилитации ребенка и семьи.

Специалист-куратор не позднее 2 рабочих дней со дня принятия решения об открытии случая осуществляет выход (выезд) в семью, устанавливает контакт с семьей.

В течение 5 рабочих дней со дня принятия решения об открытии случая специалист-куратор совместно с семьей проводит анализ проблем, выявляет реабилитационный потенциал семьи, определяет цель работы с каждым членом семьи, используя следующие методики:

оценку семейной ситуации в соответствии с примерной формой, установленной в приложении 5 к настоящему положению;

таблицу фактов и гипотез в соответствии с примерной формой, установленной в приложении 6 к настоящему положению;

генеграмму в соответствии с примерной формой, установленной в приложении 7 к настоящему положению;

социальную карту семьи в соответствии с примерной формой, установленной в приложении 8 к настоящему положению;

карту ресурсов семьи в соответствии с примерной формой, установленной в приложении 9 к настоящему положению.

По результатам анализа проблем и, исходя из поставленных целей работы с каждым членом семьи, специалист-куратор совместно с семьей в течение 2 рабочих дней разрабатывает проект плана реабилитации ребенка и семьи в соответствии с примерной формой, установленной в приложении 10 к настоящему положению.

Проект плана реабилитации ребенка и семьи предусматривает предоставление социальных услуг, оказание медицинской, психологической, педагогической, юридической, социальной помощи, не относящейся к социальным услугам (социальное сопровождение) на основе межведомственного взаимодействия.

Проект плана реабилитации ребенка и семьи утверждается на заседании рабочей группы.

4.5. Выполнение плана реабилитации ребенка и семьи.

Специалист-куратор является координатором реализации плана реабилитации ребенка и семьи, осуществляет контроль за получением семьей социальных услуг и социального сопровождения.

Социальные услуги и социальное сопровождение предоставляются семье на основании индивидуальной программы предоставления социальных услуг и договора о предоставлении социальных услуг. Факт предоставления услуги и социального сопровождения фиксируется в акте сдачи-приемки оказанных социальных услуг и

дополнительных социальных услуг.

4.6. Мониторинг выполнения плана реабилитации ребенка и семьи.

Специалистом-куратором проводится мониторинг выполнения плана реабилитации ребенка и семьи в сроки, установленные рабочей группой.

Специалист-куратор представляет результаты мониторинга выполнения плана реабилитации ребенка и семьи на заседании рабочей группы.

4.7. Закрытие случая.

На основе результатов мониторинга выполнения плана реабилитации ребенка и семьи рабочая группа принимает решение о закрытии случая либо о продолжении работы с семьей.

Специалист-куратор в течение 1 рабочего дня после закрытия случая готовит заключение по результатам работы со случаем в соответствии с примерной формой, установленной в приложении 11 к настоящему положению.

## 5. Ответственность и контроль

5.1. Специалисты центра, в том числе специалист-куратор, органа опеки и попечительства, несут ответственность за полноту и качество реализации технологии согласно действующему законодательству и должностной инструкции.

5.2. Контроль за реализацией технологии осуществляет директор организации социального обслуживания.

Приложение 1  
к положению о технологии «Раннее  
выявление случаев нарушения  
прав ребенка. Работа со случаем»

**Сигнальный лист**

Форма, дата, время получения информации о нарушении прав и законных интересов ребенка в семье	Контактная информация выявителя	Ф.И.О. ребенка, дата рождения, адрес	Ф.И.О. родителей (законных представителей)	Содержание проблемы	Примечание

### Оценка безопасности ребенка в семье

Ф.И.О., дата рождения ребенка \_\_\_\_\_

Домашний адрес \_\_\_\_\_

Ф.И.О., дата рождения родителей (законных представителей) \_\_\_\_\_

Краткое описание факта(ов) нарушения прав и законных интересов ребенка, в том числе жестокого обращения с ним \_\_\_\_\_

Выявленные непосредственные угрозы для безопасности ребенка \_\_\_\_\_

Дополнительные факторы риска жестокого обращения с ребенком в семье (история семьи, уязвимость ребенка перед жестоким обращением, др.) \_\_\_\_\_

Факторы, способствующие снижению риска жестокого обращения с несовершеннолетним в семье \_\_\_\_\_

Приложение 3  
к положению о технологии «Раннее выявление случаев нарушения прав ребенка. Работа со случаем»

**Оценка риска жестокого обращения с ребенком**

Факторы		Риск		
		Высокий	Умеренный	Низкий
1.	Возраст			
2.	Особенности развития и личности ребенка			
3.	Особенность травм			
	3.1. Локализация травмы			
	3.2. Тип травмы			
	3.3. Частота нанесения травмы			
4.	Особенность поведения родителей, говорящие о возможности жестокого обращения			
5.	Роль эмоционального вреда			
6.	Индивидуальные особенности родителей			
	6.1. Готовность родителей признать случай жестокого обращения с ребенком			
	6.2. Заболевания, влияющие на поведение родителей			
	6.3. Родительские навыки воспитания			
7.	Свобода доступа виновника насилия к ребенку			
8.	Бытовые условия и окружение			
9.	Предыдущие сообщения или случаи жестокого обращения			
10.	Восприимчивость к кризисам			

Итоговая оценка риска жестокого обращения

ребенка \_\_\_\_\_

(Ф.И.О., год рождения)

Подпись специалиста(ов): \_\_\_\_\_

\_\_\_\_\_ ( )  
\_\_\_\_\_ ( )

Дата \_\_\_\_\_



Приложение 4  
к положению о технологии «Раннее  
выявление случаев нарушения  
прав ребенка. Работа со случаем»

### План мероприятий по обеспечению безопасности ребенка

\_\_\_\_\_

(Ф.И.О., возраст ребенка)

Мероприятия по обеспечению безопасности ребенка	Срок выполнения / ответственный	Подпись

Подписи сторон:

Специалист	Родитель(-ли), законный(-ые) представитель(-и)

Дата \_\_\_\_\_

### Оценка семейной ситуации

Семья \_\_\_\_\_

(Ф.И.О. родителя, законного представителя)

\_\_\_\_\_ (Ф.И.О. ребенка)

Диагностические индикаторы	Кол-во баллов при первичной диагностике	Кол-во баллов при промежуточном срезе	Кол-во баллов при итоговой диагностике
<b>Раздел 1. Материально-бытовое положение семьи</b>			
Отсутствие места постоянного проживания / регистрации			
Наличие задолженностей по оплате коммунальных услуг (угроза выселения)			
Неудовлетворительное санитарное состояние жилой площади			
Аварийное, непригодное для проживания жилье, представляющее непосредственную угрозу здоровью ребенка			
Отсутствие постоянного места работы и стабильного дохода			
Низкий уровень доходов / отсутствие средств к существованию			
<b>ВСЕГО баллов</b>			
<b>Выводы по разделу 1:</b>			
<input type="checkbox"/> высокий уровень неблагополучия (4 и более баллов) <input type="checkbox"/> умеренный уровень (2-3 балла) <input type="checkbox"/> низкий уровень (0 - 1 баллов)			
<b>Раздел 2. Особенности функционирования семьи</b>			
<b>2.1. Низкий уровень родительской ответственности</b>			
Жизненные планы, ценности, связанные с рождением ребенка, не проявляются, либо рассматриваются в отдаленной перспективе, отмечается слабая потребность в самореализации себя как родителя			
Родители не считают себя ответственными за воспитание и развитие своего ребенка, перекладывают ответственность на родственников, специалистов (учителей, воспитателей и др.)			
Родители не обеспечивают нормальных условий для воспитания и развития своих детей, т.е. не удовлетворяют основные жизненные потребности ребенка (не обеспечивают безопасность или уход за ребенком, потребности ребенка в пище, жилье,			

одежде, получении ребенком необходимой медицинской помощи, не создают санитарно-гигиенические условия для жизни ребенка)			
Родители не занимаются с ребенком, не играют, не проверяют домашнее задание, не интересуются успехами или неудачами ребенка, не сотрудничают со специалистами учреждений, которые посещает ребенок			
<b>ВСЕГО баллов</b>			
<b>2.2. Нарушения детско-родительских отношений (на основании бесед с родителями / несовершеннолетним, наблюдения)</b>			
Отвержение (взрослый испытывает по отношению к ребенку в основном отрицательные чувства: раздражение, злость, досаду, ненависть, считает ребенка неудачником, не верит в его будущее, низко оценивает его способности и нередко третировает ребенка)			
Изоляция (взрослый не проявляет интереса к тому, что интересует ребенка, недооценивает способности ребенка, не поощряет самостоятельность и инициативу, устанавливает значительную психологическую дистанцию между собой и ребенком, мало о нем заботится)			
Диктат /авторитарность родителей (в детско-родительских отношениях недостает теплоты, для него характерной является строгая дисциплина, ожидания этих родителей в отношении их детей велики. Все решения принимают родители, которые считают, что ребенок должен во всем подчиняться их авторитету, воле)			
Попустительство (непоследовательность родительских требований в части обучения и воспитания детей, контроль над действиями ребенка со стороны взрослого практически отсутствует)			
Заниженные представления и ожидания родителей относительно развития ребенка (взрослый считает ребенка маленьким неудачником и относится к нему как к несмышленому существу. Интересы, увлечения, мысли и чувства ребенка кажутся такому взрослому несерьезными, и он игнорирует их)			
<b>ВСЕГО баллов</b>			
<b>2.3. Наличие психо-соматических нарушений (заболеваний), негативно влияющих на внутрисемейные отношения (указать, у кого именно)</b>			
Проблемы соматического характера (заболевания)			
Проблемы психического характера			
Наличие опорно-двигательных нарушений			
Наличие инвалидности			
<b>ВСЕГО баллов</b>			
<b>2.4. Социальная изоляция семьи</b>			
Семья не контактирует с родственниками, друзьями, соседями, специалистами учреждений			

Отсутствует поддержка семьи родственниками и друзьями			
Семья не готова к обсуждению и поиску путей решения своей ситуации со специалистами, другими семьями, СМИ			
Семья не посещает городские мероприятия (не ходит в кинотеатры, музеи, парки, праздники и др.)			
<b>ВСЕГО баллов</b>			
<b>2.5. Социальная беспомощность семьи</b>			
Родители не знают, куда обратиться за помощью и поддержкой в сложившейся трудной жизненной ситуации			
Родители не знают своих прав на социальное обслуживание и защиту своих интересов			
Родители психологически не готовы реализовывать свои права на социальное обслуживание и защиту своих интересов			
Родители не умеют конструктивно реализовывать свои права на социальное обслуживание и защиту своих интересов (не умеют конструктивно взаимодействовать с необходимыми специалистами для решения возникшей проблемы)			
<b>ВСЕГО баллов</b>			
<b>2.6. Низкий уровень родительской компетентности в вопросах воспитания и развития детей</b>			
Родители не знают возрастных особенностей и потребностей ребенка			
Родители не имеют педагогических знаний по развитию и воспитанию ребенка			
Родители не имеют навыков по развитию и воспитанию ребенка			
Родители не стремятся к освоению необходимых знаний и умений по развитию и воспитанию ребенка			
Родители не имеют навыков психической саморегуляции (не умеют адекватно организовать свой режим труда и отдыха, не владеют приемами по снятию психоэмоционального напряжения)			
<b>ВСЕГО баллов</b>			
<b>2.7. Наличие вредных привычек у одного или обоих родителей</b>			
Злоупотребление алкоголем (у кого из членов семьи)			
Курение (у кого из членов семьи)			
Употребление психоактивных веществ (у кого из членов семьи)			
Увлеченность азартными или компьютерными играми (у кого из членов семьи)			
<b>ВСЕГО баллов</b>			
<b>2.8. Нарушение внутрисемейных коммуникаций</b>			
Нарушение представлений родственников о семье и личности друг друга			
Острое переживание кризисных стадий семьи			

Высокий уровень конфликтности в семье			
Наличие ситуаций физического насилия в семье			
Наличие ситуаций психологического насилия в семье			
<b>ВСЕГО баллов</b>			
<b>2.9. Наличие ситуаций острого переживания социальных / семейных проблем</b>			
Потеря близких (смерть)			
Развод			
Потеря доверия к друзьям или родственникам (потеря отношений)			
Переезд в другой город			
Утрата прежнего социального статуса (уволнили, сократили с работы, отправили на пенсию, понизили в должности, семья стала многодетной, появился новый член семьи, доход семьи значительно снизился) (нужное подчеркнуть или дописать свой вариант)			
<b>ВСЕГО баллов</b>			
<b>2.10. Высокий уровень психоэмоционального напряжения членов семьи</b>			
Высокий уровень семейной тревожности			
Отрицание проблем ребенка или семейных проблем при очевидном проявлении этих проблем			
Подавленное, депрессивное, нервное состояние одного или нескольких членов семьи: ощущение усталости и опустошенности большую часть времени, нарушения сна, аппетита, увеличение объема психостимуляторов (кофе, алкоголь, табак), усиление агрессивности и тревожности, постоянное чувство вины, негативная самооценка, ощущение нахождения в тупике, нежелание общаться, снижение иммунитета и постоянно плохое самочувствие, частые головные боли, боли в спине и мышцах (подчеркнуть нужное и указать, у кого из членов семьи наблюдается)			
Низкий уровень стрессоустойчивости (у кого из членов семьи)			
Высокая занятость на работе (у кого из членов семьи)			
Суицидальное настроение (у кого из членов семьи)			
<b>ВСЕГО баллов</b>			
<b>ВСЕГО баллов по разделу 2</b>			
<b>Выводы по разделу 2:</b>			
<input type="checkbox"/> высокий уровень неблагополучия (4 и более баллов)			
<input type="checkbox"/> умеренный уровень (2-3 балла)			
<input type="checkbox"/> низкий уровень (0 - 1 баллов)			
<b>Раздел 3. Особенности развития ребенка</b>			
<b>3.1. Особенности развития ребенка в текущий период</b>			
Наличие коммуникативных нарушений			
Наличие эмоциональных нарушений			
Наличие интеллектуальных нарушений			
Ранний возраст ребенка			

<b>ВСЕГО баллов</b>			
<b>3.2. Особенности психоэмоционального состояния и поведения ребенка</b>			
Наличие поведенческих проблем (агрессия, склонность к воровству, побеги из дома, гиперактивность, раннее сексуальное развитие, интернетзависимость) (нужное подчеркнуть)			
Высокий уровень психоэмоционального напряжения			
Суицидальное настроение			
Потеря целеполагания			
Низкий уровень самоконтроля			
Искажение самооценки			
Высокий уровень тревожности			
<b>ВСЕГО баллов</b>			
<b>3.3. Особенности социальной адаптации ребенка</b>			
Участие в асоциальных группах			
Принадлежность к группировкам молодежной субкультуры			
Низкий уровень адаптации в детском саду			
Низкий уровень адаптации в школе			
Низкий уровень общих социальных адаптационных и коммуникативных навыков			
<b>ВСЕГО баллов</b>			
<b>ВСЕГО баллов по разделу 3</b>			
<b>Выводы по разделу 3:</b>			
<input type="checkbox"/> высокий уровень неблагополучия (4 и более баллов) <input type="checkbox"/> умеренный уровень (2 - 3 балла) <input type="checkbox"/> низкий уровень (0 - 1 баллов)			
<b>Общее количество баллов</b>			
Комментарий куратора случая: _____ _____ _____ _____ _____ _____ _____	Кризисный уровень: отобрание / открытие случая	Кризисный уровень	Кризисный уровень
	Базовый уровень	Базовый уровень	Базовый уровень / закрытие случая
	Дата: _____	Дата: _____	Дата: _____
	Подпись специалиста _____	Подпись специалиста _____	Подпись специалиста _____

Приложение 6  
к положению о технологии «Раннее  
выявление случаев нарушения  
прав ребенка. Работа со случаем»

**Таблица фактов и гипотез**

<b>Факты проявления семейного неблагополучия</b>	<b>Гипотезы причин семейного неблагополучия</b>

Приложение 7  
к положению о технологии «Раннее  
выявление случаев нарушения  
прав ребенка. Работа со случаем»

### Генограмма

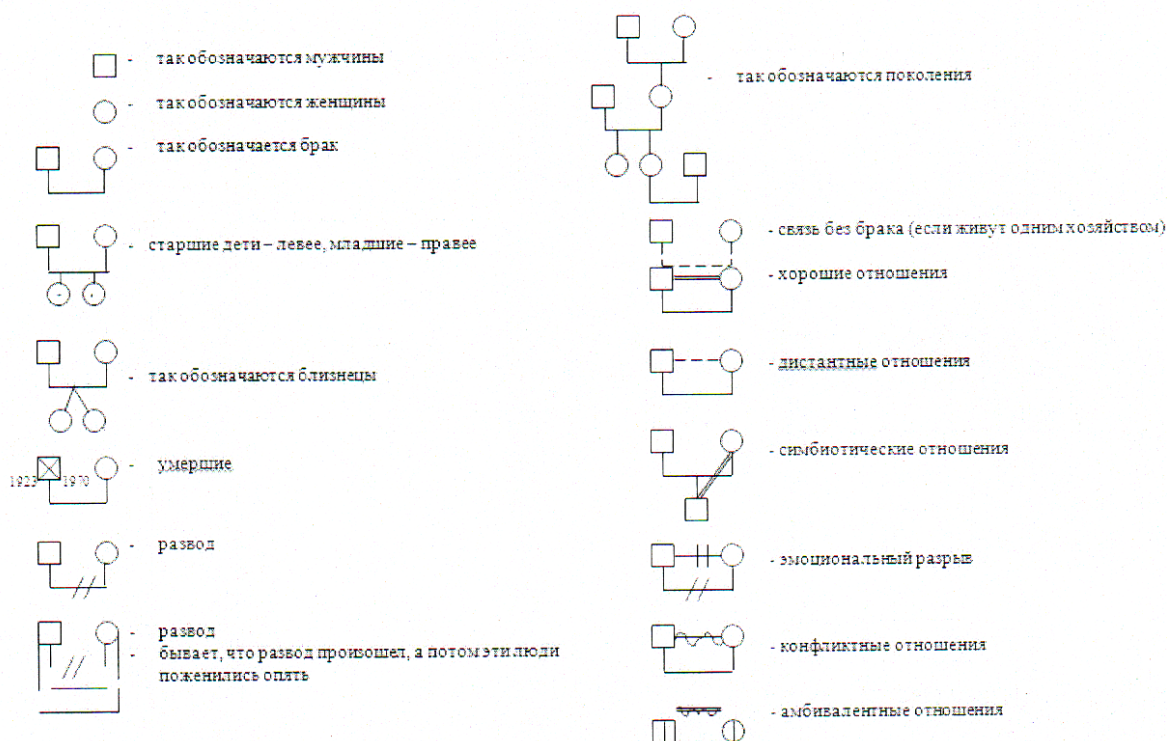
В генограмме указываются: имена, пол, возраст, даты рождения и смертей, а также важные события в жизни семьи - переезды, решительные изменения образа жизни, насильственные смерти, аресты, заболевания, изменившие образ жизни семьи и ее членов и пр.

Генограмма рисуется по направлению снизу-вверх, начиная с самых младших членов семьи. Дети в семье рисуются слева направо от самого старшего к младшему, внутри фигуры указывается имя и возраст.

Если пол, возраст дальних предков или родственников неизвестен, то рисуются палочки в соответствующем количестве без чисел.

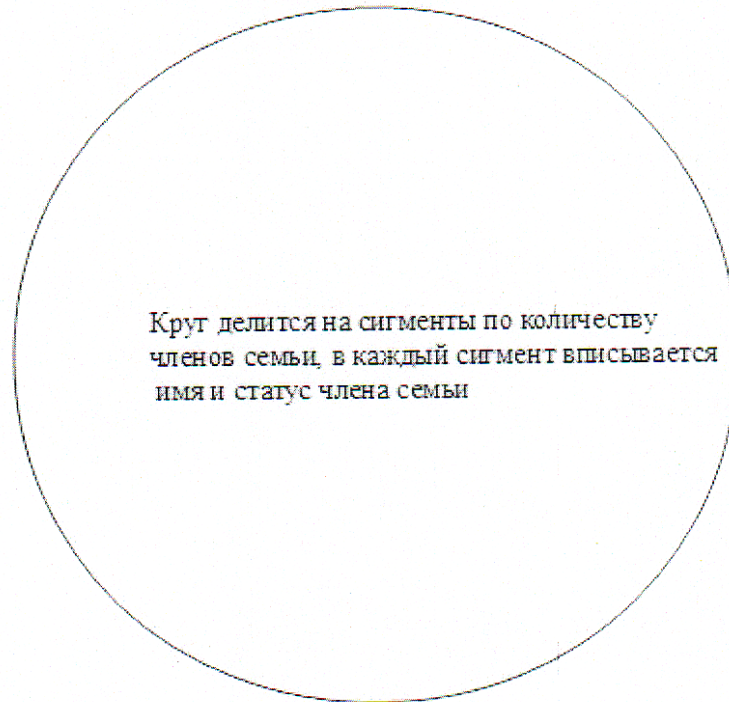
В ходе прояснения истории семьи значительные факты и события записываются на полях.

Условные обозначения:





### Социальная карта семьи



- - конфликт
  - / -- - разрыв отношений
  - + - позитивные отношения
  - - негативные отношения
  - ± - амбивалентные отношения
- ← приближение дистанции в отношениях
- отдаление дистанции в отношениях

Снаружи круга обозначается социальное окружение по отношению к каждому члену семьи.

В качестве социального окружения указываются все постоянные контакты семьи:  
место работы родителей;  
учреждения, которые посещают дети (детский сад, школа, кружки и пр.);  
поликлиники, больницы, органы социальной защиты и пр.;  
родственники, с которыми есть какие-либо отношения, связи;  
соседи, знакомые, друзья.

У всех членов социального окружения по возможности указываются Ф.И.О. контакта, адрес, номер телефона, способ связи.

Стрелками обозначаются связи членов семьи с социумом. Направление стрелки указывает на направленность общения, над стрелкой обозначается характер отношений.

Приложение 9  
к положению о технологии «Раннее  
выявление случаев нарушения  
прав ребенка. Работа со случаем»

### Карта ресурсов семьи

№ п/п	Факторы оценки	Члены семьи							
		Ф.И.О.		Ф.И.О.		Ф.И.О.		Ф.И.О.	
		балл	комментарий	балл	комментарий	балл	комментарий	балл	комментарий
С	Субъективная оценка семейного микроклимата								
С	Семейные связи с родственниками								
С	Социальное окружение								
С	Навыки ведения домашнего хозяйства								
С	Социализация								
С	Уровень самооценки								
С	Реакция на стресс								
С	Наличие навыков разрешения проблемных ситуаций								
С	Способность к эмпатии								
С	Умение управлять своими эмоциями								



Р	Воспитание ребенка с учетом его особенностей																
Р	Компетентность в вопросах ухода																
Р	Рациональность реакций на поведение ребенка																
Н/л	Физическое развитие																
Н/л	Умственное развитие																
Н/л	Ролевая инверсия в детско-родительских отношениях																
	Итого																

Факторы оценки используются: «С»- для всех членов семьи, «Р» - для родителей, «Н/л» - для несовершеннолетних.

Факторы оцениваются по 3-х балльной системе: «0» - ресурс отсутствует, «1» - ресурс выражен в незначительной степени,

«2» – ресурс имеется.

Приложение 10  
к положению о технологии «Раннее  
выявление случаев нарушения  
прав ребенка. Работа со случаем»

**План реабилитации ребенка и семьи**

Проблемы	Действия родителей	Срок выполнения / ответственный	Действия специалистов	Срок выполнения / ответственный
1.				
2.				
3.				
4.				

Подпись участников:  
родители (законные представители) \_\_\_\_\_  
специалист(-ы) \_\_\_\_\_

Дата: \_\_\_\_\_

### Заключение по результатам работы со случаем

Ф.И.О. родителей (законных представителей) \_\_\_\_\_

Состав семьи (Ф.И.О., год рождения):

Период работы со случаем \_\_\_\_\_

Основная цель работы со случаем \_\_\_\_\_

Выводы о результатах работы со случаем *(описываются качественные изменения относительно целей, поставленных специалистом-куратором семьи)* \_\_\_\_\_

Предложение о продолжении ведения или закрытии случая \_\_\_\_\_

Подпись специалиста(-ов)

\_\_\_\_\_  
\_\_\_\_\_ ( )