

### Методика диагностики субъективной оценки межличностных отношений ребенка Н.Я.Семаго (СОМОР)

Для детей дошкольного и младшего школьного возрастов (от 4 до 12 лет).

Методика направлена на индивидуальное исследование субъективного представления ребенка о его взаимоотношениях с окружающими взрослыми и детьми, о самом себе и своем месте в системе наиболее значимых для ребенка социальных взаимодействий.

Методика СОМОР состоит из 8 рисунков и примерного перечня вопросов, задаваемых психологом при рассмотрении ребенком каждого рисунка. Изображения выполнены схематично, уровень развития ребенка должен быть достаточным для понимания условности изображений и сути самого задания (например, дети с пограничной отсталостью справляются с заданиями начиная с 7—8-летнего возраста).

От ребенка не требуется развернутого ответа, что существенно облегчает выполнение задания, в ситуации отказа (или невозможности) ребенка давать вербальные ответы он может просто отмечать позиции тех или иных персонажей (показывать пальцем, отвечая на вопрос специалиста).

Отсутствие заданных «ролей» в схематических изображениях персонажей на картинках позволяет проводить исследования как с детьми из социально неблагополучных семей, так и с детьми, проживающими в условиях детских домов и интернатов, оставшихся без попечения родителей.

Порядок представления рисунков и подачи вопросов жестко не определен, и психолог может изменять последовательность предъявления рисунков и вопросов, давать их в порядке, удобном для ребенка или необходимом для целей и логики диагностики.

Процедура проведения методики проста, не требует никаких дополнительных средств и оборудования, может повторяться через небольшие промежутки времени.

Методика СОМОР предназначена для индивидуального обследования. Время выполнения методики ребенком составляет от 10 до 18 мин.

Полезная ссылка с полным описанием и бланками.

<http://uhimik.ru/1-metodika-nezakonchennye-predlozheniya-ot-4-h-let-prilozenie-1/index.html>

## Проективная методика исследования личности ребенка «Сказки Луизы Дюссет»

Этот тест был составлен детским психологом доктором Луизой Дюссет. Он может быть использован в работе с детьми даже самого раннего возраста, которые пользуются крайне простым языком для выражения своих чувств.

### Правила проведения теста

Вы рассказываете ребенку сказки, где фигурирует персонаж, с которым ребенок будет идентифицировать себя. Каждая из сказок заканчивается вопросом, обращенным к ребенку.

Провести этот тест не очень сложно, поскольку все дети любят слушать сказки.

### Советы по проведению теста

Важно обратить внимание на тон голоса ребенка, на то, насколько быстро (медленно) он реагирует, не дает ли поспешных ответов. Наблюдайте за его поведением, телесными реакциями, мимикой и жестами. Обратите внимание, в какой мере его поведение во время проведения теста отличается от обычного, повседневного поведения. Согласно Дюссет, такие нетипичные реакции ребенка и особенности поведения, как:

- просьба прервать рассказ;
- стремление перебить рассказчика;
- предложение необычных, неожиданных окончаний историй;
- торопливые и поспешные ответы;
- изменение тона голоса;
- признаки волнения на лице (излишнее покраснение или бледность, потливость, небольшие тики);
- отказ отвечать на вопрос;
- возникновение настойчивого желания опередить события или начать сказку сначала,

- все это признаки патологической реакции на тест и сигналы какого-то психического расстройства.

Необходимо иметь в виду следующее:

Детям свойственно, слушая, пересказывая или придумывая истории и сказки, искренне выражать свои чувства, в том числе и негативные (агрессия). Но лишь при условии, что это не носит навязчивого характера. Также, если ребенок постоянно выказывает нежелание слушать рассказы, содержащие элементы, вызывающие тревогу и беспокойство – на это следует обратить внимание. Избегание сложных ситуаций в жизни – это всегда признак неуверенности и страха.

### Тесты

- Сказка-тест «Птенец». Позволяет выявить степень зависимости от одного из родителей или от обоих вместе.
- Сказка-тест «Ягненок». Сказка позволяет узнать, как ребенок перенес отнятие от груди.
- Сказка-тест «Годовщина свадьбы родителей». Помогает выяснить, как ребенок видит свое положение в семье.
- Сказка-тест «Страх». Выявить наличие страхов у своего ребенка.
- Сказка-тест «Слоненок». Позволяет определить, не возникает ли у ребенка проблем в связи с развитием сексуальности.
- Сказка-тест «Прогулка». Позволяет выявить, какой степени ребенок привязан к родителю противоположного пола и враждебен к родителю одного с ним пола.
- Сказка-тест «Новость». Попытаться выявить у ребенка наличие тревожного состояния, невысказанного беспокойства.
- Сказка-тест «Дурной сон». Можно получить более объективную картину детских проблем, переживаний и т.д.

*Инструкция:* Сейчас я расскажу тебе несколько историй. Ты внимательно их послушай. В конце каждой истории будет вопрос, на который тебе нужно ответить. Здесь нет правильных и

неправильных ответов. Отвечай то, что первым приходит в голову.

Далее испытуемому рассказываются сказки в следующей последовательности: "Ягненок", "Проводы", "Песочный домик", "Прогулка", "Дурной сон", и показываются картинки к ним. Таким образом, две первые сказки получаются как бы вводными в тему взаимоотношений детей в семье, две последующие - отражают эти отношения непосредственно, а заключительная сказка помогает уточнить выводы. Ответы испытуемого заносятся в протокол.

Пример:

Фамилия, имя испытуемого \_\_\_\_\_ возраст \_\_\_\_\_  
дата и время проведения \_\_\_\_\_ брат/ сестра \_\_\_\_\_

Сказка	Ответ	Поведение	Категории
Ягненок	прогонит маленького и сам будет с мамой	враждебное	ревность (борьба с сиблингом за внимание матери)
Проводы	средний мальчик	враждебное	агрессия к сиблингу или аутоагрессия
Песочный домик	подарит ей	просоциальное	готовность делиться
Прогулка	она была удивлена, что у нее есть еще одна сестра	враждебное	ревность
Дурной сон	пошли гулять, она потерялась, и ее никто не нашел. Она осталась одна	враждебное	ревность

Обычно дети 6-11 лет сразу отвечают на поставленный вопрос. Редки случаи, когда ребенок может думать несколько минут (не понял, не услышал, проблемы в данной сфере отношений, вспомнил что-то похожее и др.). В таких случаях нужно немного подождать и повторить сказку. После этого испытуемый уже готов отвечать. Затруднения в выполнении задания могут испытывать дети с органическими повреждениями мозга и с различными отклонениями в развитии. Если после прослушивания первой сказки дважды испытуемый не может ответить на вопрос или говорит, что он не знает, что делать, лучше отложить диагностику на некоторое время или воспользоваться другими методами.

Полученные ответы распределяются по просоциальным (положительным) и враждебным (негативным) категориям (см. Abra-movitch R., Corter C., Lando B.)

Например, ответ "Согласится" по сказке "Ягненок" относится к просоциальной категории "Готовность делиться с сиблингом", а ответ "Обидится и не будет есть" - к враждебной категории "Ревность (борьба с сиблингом за внимание матери)".

## СКАЗКИ

### «Ягненок»

Жила-была овца со своим ягненком. Ягненок был большой и даже ел травку. Вечером мама давала ему немного молока, которое он очень любил (рис. 1). Однажды маме принесли другого, совсем маленького ягненка, который пьет только молоко и еще не умеет есть травку (рис. 2). Тогда мама говорит старшему ягненку, что ему придется обойтись без молока, потому что у нее не хватит молока на обоих ягнят, и с этого дня он должен есть только травку.

Как поступит ягненок?



### «Проводы»

Однажды родители, дедушка с бабушкой, тетя с дядей и все дети отправились на станцию, и один из них сел на поезд и уехал далеко-далеко и, может быть, никогда не вернется (рис. 3). Кто это был?



### «Песочный домик»

Один мальчик построил из песка красивый домик, довольно-таки просторный, чтобы можно было играть одному внутри него. Он построил его сам и очень гордился этим. Сестра и попросила подарить ей домик, потому что он ей очень понравился (рис. 4).

Как ты думаешь, как поступит мальчик?



### «Прогулка»

Эта сказка имеет два варианта - для мальчиков и для девочек.

*Для мальчиков*

Один мальчик пошел с мамой и папой в лес погулять, и они были очень довольны. Когда они вернулись домой, то увидели, что у сестры изменилось выражение лица (рис. 5).

Какое новое выражение лица у нее появилось и почему?

*Для девочек*

Одна девочка пошла с мамой и папой в лес погулять, и они были очень довольны. Когда они вернулись домой, то увидели, что у сестры изменилось выражение лица (рис. 6).

Какое новое выражение лица у нее появилось и почему?



### «Дурной сон»

Однажды одна девочка неожиданно проснулась и сказала: "Я видела очень плохой сон про семью" (рис. 7).

Какой сон увидела девочка?



### «Птенец»

На выявление степени зависимости ребенка от одного из родителей или от их обоих.

В гнездышке на дереве спали птички: папа, мама и маленький птенец. Вдруг налетел сильный ветер. Ветка, на которой держалось гнездо, - сломалась, и гнездышко упало вниз: все оказываются на земле. Папа летит и садится на одну ветку, мама садится на другую.

Что делать птенцу?

*Нормальные ответы*

"Он тоже полетит и сядет на какую-нибудь ветку", "Полетит к маме, потому что испугался", "Полетит к папе, потому что он сильнее", "Останется на земле, потому что не умеет летать, но будет звать на помощь, и папа (мама) прилетит и заберет его".

Позитивные ответы свидетельствуют о том, что ребенок обладает определенной самостоятельностью, способен принимать решения. Верит в собственные силы, может опираться на себя даже в сложных ситуациях.

*Ответы, требующие внимания*

"Не умеет летать, поэтому останется на земле", "Попытается взлететь, но у него ничего не получится", "Погибнет во время падения", "Умрет от голода (или от дождя, холода и т.д.)", "О нем все забудут, и кто-нибудь на него наступит" и т.д.

При негативных ответах ребенок характеризуется зависимостью от других людей, в первую очередь своих родителей или тех, кто занимается его воспитанием. Он не привык принимать самостоятельные решения, видит опору в окружающих его людях.





В первые месяцы жизни выживание ребенка всецело зависит от тех, кто о нем заботится. Зависимость для него – единственный способ получения инстинктивного удовлетворения.

Жесткая зависимость от матери формируется, когда при малейшем крике берут на руки. Малыш быстро привыкает к этому, и не успокаивается ни при каких других условиях. Такой ребенок, скорее всего, будет привязан к матери, и, даже став взрослым мужчиной, он инстинктивно, бессознательно, будет искать защиты и помощи у матери.

Многое зависит от того, удалось ли ребенку реализовать свои психологические потребности – в любви, доверии, самостоятельности и признании. Если родители не отказывали ребенку в признании и доверии, то позднее ему удастся выработать навыки самостоятельности и инициативы, что приводит к развитию его чувства независимости.

Другой фактор формирования независимости – в период от 2 до 3 лет у ребенка развивается моторная и интеллектуальная самостоятельность. Если родители не ограничивают активность ребенка, то у него появляется самостоятельность. Задача родителей в этот период – отделение и индивидуализация ребенка, которая позволяет ребенку почувствовать себя «большим». Помощь, поддержка, но не опека должны стать нормой поведения для родителей.

Некоторые матери, обладающие тревожным и властным характером, непроизвольно привязывают к себе детей до такой степени, что создают у них искусственную или болезненную зависимость от себя и даже своего настроения. Эти матери, испытывая страх одиночества, изживают его чрезмерной заботой о ребенке. Такая привязанность порождает в ребенке инфантильность, несамостоятельность, неуверенность в своих силах и способностях. К подобным результатам может привести и излишняя строгость отца, который не столько воспитывает, сколько дрессирует ребенка, требуя от него беспрекословного подчинения и наказывая при малейшем непослушании.

#### «Годовщина свадьбы родителей»

Для выяснения того, как ребенок видит свое положение в семье, какова, по его мнению, его роль во взаимоотношениях мать – отец; узнать не испытывает ли он чувство ревности к союзу своих родителей.

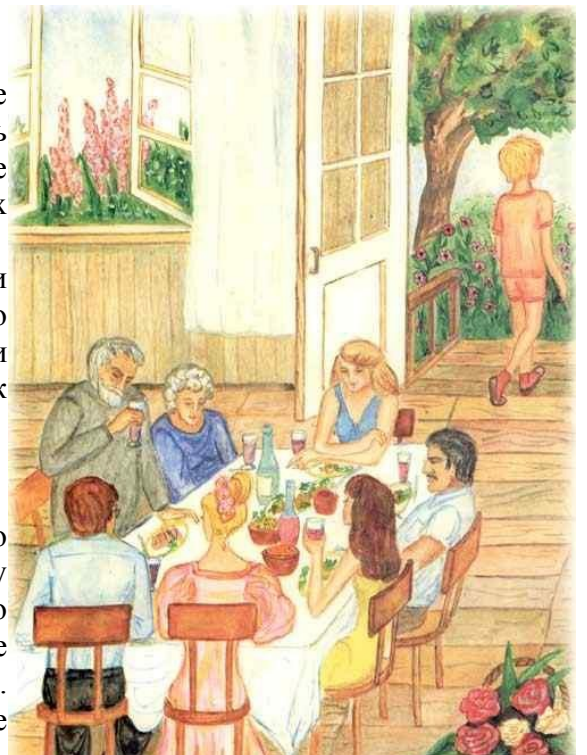
Отмечается годовщина свадьбы родителей. Мама и папа очень любят друг друга и хотят весело отметить праздник. Они пригласили всех друзей и своих родителей. Во время праздника их ребенок встает, и один уходит в сад.

Что произошло, почему он ушел?

*Типичные нормальные ответы:*

"Пошел за цветами для мамы", "Пошел немного поиграть", "Ему стало с взрослыми скучно, поэтому он решил развлекаться один", "Ему надоело находиться на празднике", "Ему сделали замечание по поводу того, как он ест (сидит, ведет себя и т.д.)".

Другие ответы, касающиеся скуки на празднике





должны рассматриваться как нормальные, поскольку встречаются довольно часто.

*Ответы, на которые следует обратить внимание:*

"Ушел, потому что разозлился", "Хотел остаться один", "Ему стало грустно (одинок)", "Никто не обращал на него внимание, и он решил уйти".

При негативных ответах, следует задать дополнительные, уточняющие вопросы, попросив ребенка дать более подробное объяснение. Вполне возможно, что ребенок не захочет продолжить разговор или объяснять свои ответы, но может дать уточнения.

Отношения между мужем и женой имеют огромное влияние на развитие личности ребенка. Недостаток опеки и контроля негативно сказывается на детях. Если родители проявляют к ребенку недостаточно интереса, а забота и внимание носят формальный характер, то такая невключенность ребенка в жизнь семьи приводит к асоциальному поведению из-за неудовлетворенной потребности в любви и привязанности.

При сильной привязанности супругов друг к другу ребенок вытесняется из семейной общности и остается существом, от которого в их глазах ничего не зависит.

### «Страх»

Один мальчик сказал себе тихо-тихо: «Как страшно!» Чего он боится?



*Обычные ответы.*

"Вел себя плохо и теперь боится, что его накажут"; "Прогулял урок в школе, поэтому боится, что мама будет его ругать"; "Боится темноты"; "Боится собаки"; "Ничего не боится, просто пошутил" и т.д.

*Ответы, которые требуют внимания.*

"Боится, что его украдут"; "Боится чудовища, которое хочет украсть его и съесть"; "Боится, что его оставят одного"; "Боится дьявола"; "Боится, что какой-нибудь зверь залезет в кровать"; "Боится, что придет вор и ударит его ножом"; "Боится, что умрет мама (папа)" и т.д.

Столкнувшись с подобными ответами, вам следует задать дополнительные, наводящие вопросы, чтобы получить от ребенка более детальное описание и объяснение его страхов.

### «Слоненок»

Цель: определить, не возникает ли у ребенка проблем в связи с развитием сексуальности. Более конкретная цель: выявить его отношение к комплексу кастрации.

Согласно детскому взгляду на сексуальность, пенис есть у всех людей. Столкнувшись с анатомическим различием между полами, мальчик объясняет его кастрацией, которая осуществляется отцом в качестве наказания за сексуальную активность. В результате у него возникает страх быть кастрированным. Девочка же ощущает скорее нехватку пениса, объясняя это несправедливостью.

У одного мальчика был слоненок, очень приятный, с хорошеньким хоботком. Однажды он вошел в комнату и увидел, что у слоненка что-то изменилось. Что у него изменилось и почему?

Типичные нормальные ответы.

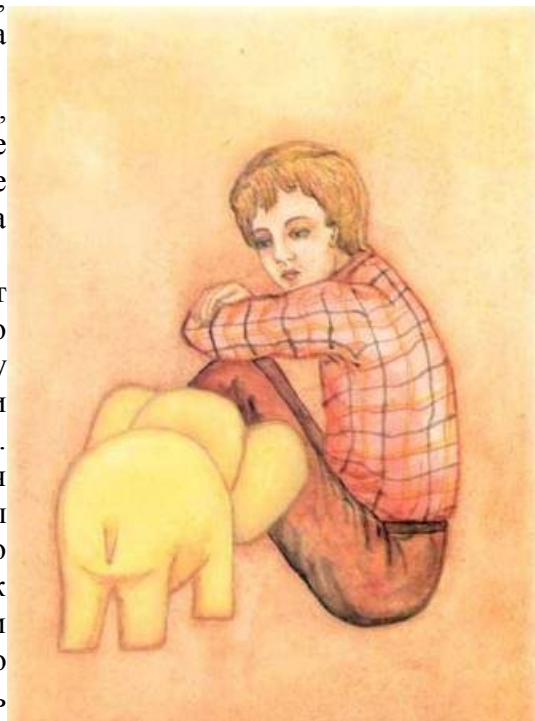
"Слоненок перекрасился в другой цвет"; "Слоненок вырос и стал большим"; "Слоненок написал в постель"; "Он ушел, потому что ему захотелось погулять"; "Он поранил ногу, и ему сделали гипс" и т.д.

Ответы, на которые следует обратить внимание.

"У слоненка нет хобота, потому что его отрезали"; "Слоненок вел себя плохо, поэтому у него отвалился хобот"; "Хобот ему мешает, и он не знает, что делать"; "Слоненок умер"; "Вместо слоненка оказалось другое животное" и т.д.

Рекомендуется задать уточняющие вопросы, чтобы ребенок объяснил придуманное им окончание истории, рассказал, в чем заключается плохое поведение слоненка, за что его наказали, кто мог обидеть слоненка или самого ребенка и т.д.

Каждый ребенок в определенный период начинает играть со своими половыми органами. В этот период его стремление направлено на изучение различий между полами. Он с удовольствием демонстрирует свои половые органы другим детям, и требует того же взамен. Его страсть задавать вопросы, на что часто жалуются родители, основана как раз на взаимосвязи проблемы различий между полами происхождения детей, которую он так или иначе смутно чувствует. В 4-5 лет ребенок ведет себя так, будто не существует ничего важнее, чем следование собственным желаниям и инстинктам, в то время как родители пытаются запретить ему проявлять интерес к телу и играть его частями. Но в раннем детстве



эти дарящие удовольствие области тела несут в себе определенное значение. Полученное с их помощью чувственное удовольствие служит подготовкой и предварением будущего полового акта.

Относительно страха кастрации. Он возникает в силу того, что родителям известны только два способа пресечения предосудительного детского поведения. Они могут предупредить ребенка: если не прекратишь сосать большой палец, мы егоотрежем; эта угроза с незапамятных времен повторяется в разных вариантах. Смысл всегда в этом один – напугать ребенка нанесением серьезной травмы необходимой и наиболее высоко ценимой части тела, что вынуждало его отказываться от удовольствия, которое она ему доставляла. Или родители могут прибегнуть к другому варианту и сказать: если ты будешь это делать, мы не будем

любить тебя, тем самым, угрожая ребенку возможностью потери родительской любви. Эффективность обеих угроз обусловлена полным бессилием и беспомощностью ребенка перед всемогущим миром взрослых и его исключительной зависимостью от родительской опеки.

**Таблица часто встречающихся ответов**

название сказки	цель	просоциальное поведение		враждебное поведение	
		варианты высказываний	к какой категории просоциального поведения относятся	варианты высказываний	к какой категории враждебного поведения относятся
Ягненок	выявление взаимоотношений с сиблингом	"Постарается есть меньше молока и больше травки"; "Будет есть больше травки"; "Согласится"; "Уступит"; "Потерпит"; "Сам не будет пить и отдаст младшему".	готовность делиться с сиблингом. Дает предмет добровольно или по просьбе; позволяет другому сиблингу разделить предмет, с которым сам уже играет, - добровольно или по просьбе.	"Будут пить пополам"	невербальная угроза сиблингу
		"Послушается маму"; "Смирится"; "Как мама сказала, так и сделает"; "Согласится с мамой"; "Должен уступить младшему"; "Будет есть травку, так как молока ему негде взять, он уже большой"	положительное подчинение родителям	"Обидится и не будет есть"; "Обидится и уйдет из дома", "Пойдет к другой овце и попросит у нее молока"; "Будет так сильно страдать и плакать, что мама достанет где-нибудь молока и принесет ему"; "Будет идти за ними и просить молока".	Ревность (борьба с сиблингом за внимание матери) Обладатель ценности воспринимает другого сиблинга как претендента на ценность; требует от другого поделиться с ним.
Проводы	выявление отношения к агрессивности, разрушительности, а также чувства вины и самобичевания	"Не знаю"; "Кто-то из них"; "Неизвестно кто"; "Никто"; "Человек, не являющийся членом семьи"; "Человек,	категории не выделяются	"Мальчик (девочка)"; "Младший (старший) ребенок"; "Я".	агрессия к сиблингу; аутоагрессия Вывод делается на сопоставлении ответов и старшинств

		который был очень болен"; "Животное".			а детей. Пол может быть изменен.
		Примечание. При анализе высказываний очень важно учитывать реальный состав семьи, с кем живет ребенок, кто часто к нему приезжает, а также реально произошедшие поездки на поезде. Если назывались папа, дядя, тетя, дедушка, бабушка и дальние родственники, мы считали категорию просоциальной. Если назывались дети - враждебной.			
Песочный домик	выявление взаимоотношений с сиблингом	"Подарит"; "Немного поиграет, потом подарит сестре"; "Поделит его с сестрой"; "Отдаст сестре половину".	готовность делиться с сиблингом. Дает предмет добровольно или по просьбе; позволяет другому сиблингу разделить предмет, с которым сам уже играет, - добровольно или по просьбе.	"Захочет оставить себе, потому что домик очень красивый"; "Никому его не отдаст"; "Почему он должен отдавать домик сестре?"; "Откажется подарить домик".	нежелание делиться с сиблингом Не дает предмет добровольно или по просьбе; не позволяет другому сиблингу разделить предмет, с которым сам уже играет, - добровольно или по просьбе.
		"Будут играть вместе"; "Будут играть по очереди"; "Поможет сестре построить такой же домик"; "Предложет поселиться рядом или построить новый домик"; "Достроит домик для сестры".	сотрудничество / помощь Поступок, который требует участия двух индивидов; объяснение или физическая поддержка.		
Прогулка	выявление конкуренции с сиблингом по отношению к родителям	"Пока они отсутствовали, разбилось стекло"; "Грустное, потому что пока они отсутствовали ей принесли плохую новость"; "Расстроенное,	категории не выделяются	"Она стала некрасивой"; "у нее озабоченное лицо, потому что брат проснулся во время прогулки и у него поднялась температура"; "Она	ревность (борьба с сиблингом за внимание родителей) обладатель ценности воспринимает другого сиблинга как претендента на ценность;

		<p>так как ее что-то огорчило"; "Веселое, потому что ее кто-то рассмешил"; "Она улыбалась, потому что покрасила волосы".</p>		<p>раздражена, потому что тоже хотела пойти на прогулку, но сестра была против"; "Она плакала так как ее не пригласили на прогулку"; "Она обиделась, потому что ее не взяли"; "Она завидовала (разгневанная, хмурая, рассерженная, злая, разочарованная, растроенная)"; "Удивленная, что они так рано вернулись"; "Грустная так как осталась одна".</p>	<p>требует другого поделиться с ним.</p>
		<p>"У нее довольное лицо, потому что они вернулись домой"; "У нее было сердитое лицо, потому что их долго не было и она беспокоилась"; "Обрадовалась, потому что ей было страшно одной"; "Радостное, потому что они вернулись и она рада их видеть"; "Расстроенное, так как она уходила по своим делам и не смогла с ними пойти".</p>	<p>поддержка / утешение / привязанность к сиблингу. Словестное или физическое утешение, когда сиблинга что-то тревожит, сочувствие; положительный физический контакт, крепкие объятия, поцелуи, хватание за руки, поглаживание.</p>		
		<p>"Радостное, потому что они ей принесли что-то из леса (цветы)".</p>	<p>сотрудничество / помощь. Поступок, который требует участия двух индивидов; объяснение или физическая поддержка.</p>		
<p>Дурной сон</p>	<p>контроль за всеми предыдущими тестами, выявление взаимосвязи ответов. Выявление страха,</p>	<p>"Я не знаю"; "Ничего на ум не приходит"; "Ей приснился страшный сон"; "Папа не получил зарплату";</p>	<p>категории не выделяются</p>	<p>любое выражение тревожности или беспокойства</p>	<p>категории не выделяются.</p>

	тревожности, невысказанных мыслей и желаний.	"Родители вернулись раньше чем обещали".			
--	--	--	--	--	--

Полезная ссылка

<http://testoteka.narod.ru/pm/1/10.html>

Приложение 11 а

ФИ н/л \_\_\_\_\_ возраст \_\_\_\_\_

Дата \_\_\_\_\_ Специалист \_\_\_\_\_

Брат/ сестра \_\_\_\_\_

Сказка	Ответ	Поведение	Категории
Ягненок			
Проводы			
Песочный домик			
Прогулка			

Дурной сон			
Семейный праздник			
Страх			
Птенец			
Новость			

Примечания/выводы:

---



\_\_\_\_\_  
\_\_\_\_\_  
\_\_\_\_\_  
\_\_\_\_\_  
\_\_\_\_\_  
Специалист \_\_\_\_\_

Приложение 12

### Метод "Незаконченные предложения" (тест Сакса-Леви)

Методика Сакса-Леви направлена на выявление системы отношений человека к другим людям, самому себе, различным сферам жизни и пр.

Обследованию должно предшествовать установление контакта с испытуемым для получения искренних, естественных ответов. Но даже если тестируемый рассматривает исследование как нежелательную процедуру и, стремясь скрыть мир своих глубоких переживаний, дает формальные, условные ответы, можно извлечь массу информации, отражающей систему личностных отношений человека.

Методика включает 40 незаконченных предложений, которые могут быть разделены на 13 групп, характеризующих в той или иной степени систему отношений обследуемого к семье, к представителям своего или противоположного пола, к сексуальным отношениям, к семье, родителям, страхам и опасениям, к имеющемуся у него чувству осознания собственной вины, свидетельствуют о его отношении к прошлому и будущему. Для каждой группы предложений выводится характеристика, определяющая данную систему отношений как положительную, отрицательную или безразличную.

Данная методика нуждается в подтверждении другими тестами, так как надежность и валидность ее невелики, что связано с малым количеством предложений, "работающих" на одну шкалу.

*Инструкция:* «На бланке теста необходимо закончить предложения одним или несколькими словами».

#### *Бланк анкеты*

ФИ \_\_\_\_\_ Дата \_\_\_\_\_ Возраст \_\_\_\_\_

*Инструкция:* Ответь, пожалуйста, на поставленные вопросы или выбери ответ. Будь искренен. Помни, что "плохих" или "хороших" ответов нет.

1. Думаю, что мой отец редко \_\_\_\_\_
2. Если все против меня, то \_\_\_\_\_
3. Я всегда хотел \_\_\_\_\_
4. Будущее кажется мне \_\_\_\_\_
5. Знаю, что со страхом надо справиться, но боюсь \_\_\_\_\_
6. Когда я был ребенком \_\_\_\_\_
7. Когда я вижу женщину рядом с мужчиной \_\_\_\_\_

8. По сравнению с большинством других моя семья \_\_\_\_\_
  9. Моя мать и я \_\_\_\_\_
  10. Сделал бы все, чтобы забыть \_\_\_\_\_
  11. Если бы мой отец только захотел \_\_\_\_\_
  12. Я буду очень счастливым, если \_\_\_\_\_
  13. Думаю, что я достаточно способен, чтобы \_\_\_\_\_
  14. Надеюсь на \_\_\_\_\_
  15. Большинство людей не знают, что я боюсь \_\_\_\_\_
  16. Когда-то \_\_\_\_\_
  17. Не люблю мужчин (женщин), которые \_\_\_\_\_
  18. Моя семья обращается со мной как с \_\_\_\_\_
  19. Моя мать \_\_\_\_\_
  20. Моей самой большой ошибкой было \_\_\_\_\_
  21. Я хотел бы, чтобы мой отец \_\_\_\_\_
  22. Моя наибольшая слабость заключается в том \_\_\_\_\_
  23. Моим заветным(самым сильным) желанием в жизни является \_\_\_\_\_
- 
24. Наступит тот день, когда \_\_\_\_\_
  25. Хотелось бы мне перестать бояться \_\_\_\_\_
  26. Если бы я снова стал маленьким \_\_\_\_\_
  27. Считаю, что большинство женщин (мужчин) \_\_\_\_\_
  28. Большинство известных мне семей \_\_\_\_\_
  29. Считаю, что большинство матерей \_\_\_\_\_
  30. Самое худшее, что мне случилось совершить, это \_\_\_\_\_
  31. Думаю, что мой отец \_\_\_\_\_
  32. Когда мне начинает не везти, я \_\_\_\_\_
  33. Больше всего в жизни я хотел бы \_\_\_\_\_
  34. Когда я буду старым (старой) \_\_\_\_\_
  35. Мои опасения (страхи) не раз заставляли меня \_\_\_\_\_
  36. Чаще всего из детства я вспоминаю о (про то как) \_\_\_\_\_
  37. Идеалом женщины (мужчины) для меня является \_\_\_\_\_
  38. Родители всегда \_\_\_\_\_
  39. Хорошая мать \_\_\_\_\_
  40. Я чувствую вину, если \_\_\_\_\_

Специалист \_\_\_\_\_

### Обработка результатов

№	Группы предложений	№ заданий			
		1	11	21	31
1	Отношение к отцу	1	11	21	31
2	Отношение к себе	2	12	22	32
3	Нереализованные возможности	3	13	23	33
4	Отношение к будущему	4	14	24	34
7	Страхи и опасения	5	15	25	35
8	Отношение к своему прошлому	6	16	26	36

9	Отношение к лицам противоположного пола и к сексуальности	7	17	27	37
10	Отношения к семье	8	18	28	38
12	Отношение к матери	9	19	29	39
13	Чувство вины	10	20	30	40

Интерпретация результатов носит преимущественно качественный характер.

Приложение 13

### Тест семейной динамики (адаптация А. Б. Холмогоровой)

Результаты данного теста позволяют получить информацию о важнейших аспектах функционирования семьи, таких как:

- способность семьи как системы адаптивно и адекватно реагировать на изменения требований жизни;
- согласованность и открытость ожиданий членов семьи друг от друга, их способности приспосабливаться к новым ролям, возникающим в процессе семейного функционирования;
- открытость и ясность коммуникаций в семье;
- адекватность эмоционального реагирования членов семьи в процессе взаимодействия;
- наличие эмпатических отношений в семье; способность семьи к удовлетворению эмоциональных потребностей ее членов, организации автономной жизни взрослых членов семьи;
- согласованность и конгруэнтность семейных норм и ценностей;
- особенности контролирующего поведения в семье, влияние актов контроля на состояние членов семьи;
- социальная желательность и сопротивление.

Тест позволяет изучить оценки членов семьи старше двенадцати лет по основным показателям функционирования семьи, выявить деструктивные «зоны» семьи, уровень общей дисфункциональности.

*Процедура.* Тест предлагается заполнить родителям и детям старше 12 лет.

*Инструкция.* Выразите свое согласие или несогласие с каждым из нижеследующих утверждений. Для этого поставьте крестик в соответствующем делении против каждого из утверждений. Необходимо выбрать один из четырех вариантов ответов:

- «безусловно, да» (в случае, если Вы уверены, что так происходит в большинстве случаев);
- «пожалуй, да», (если Вы считаете, что это для семьи характерно, так бывает);
- «пожалуй, нет», (если Вы считаете, что это для семьи нехарактерно и так, практически, не происходит);
- «безусловно, нет», если Вы уверены, что так не бывает в большинстве случаев.

		Точно, да	Скорее всего, да	Скорее всего, нет	Точно, нет
1.	Если в нашей семье возникают проблемы, мы ищем выход совместно				
2.	Семейные обязанности в нашей семье разделены справедливо				

3.	Если я прошу кого-то в семье объяснить, что он имеет в виду, я получаю открытый и прямой ответ				
4.	Мы сообщаем друг другу о том, как на самом деле идут дела у каждого				
5.	Трудно представить себе, что можно лучше ладить (общаться) друг с другом, чем в нашей семье				
6.	В нашей семье трудно быть «самим собой»				
7.	Когда я спрашиваю, почему у нас существуют те или иные правила в семье, я не знаю (не понимаю, не получаю) ответа				
8.	У нас одинаковые представления о том, что плохо или хорошо (правильно и неправильно)				
9.	Моя семья могла бы быть счастливее, чем это есть на самом деле				
10.	Иногда мы несправедливы друг к другу				
11.	Мы пытаемся сразу разрешить трудности, «не откладывая дело в долгий ящик»				
12.	Мы договариваемся о том, кто и что должен делать в нашей семье				
13.	Я никогда не знаю, что происходит в нашей семье				
14.	Если кто-то в нашей семье переживает (волнуется), мы обычно знаем об этом				
15.	Не думаю, что есть семья счастливее, чем наша				
16.	Мы тесно связаны друг с другом				
17.	В нашей семье не знаешь, чего ожидать, если сделаешь что-то не так				
18.	В нашей семье каждый может следовать своим интересам (жить по своим интересам) без обиды со стороны других				
19.	Не все в нашей семье меня вполне (совсем) удовлетворяет				
20.	В нашей семье никогда не бывает вспышек гнева (ругани)				

21.	Нам нужно слишком много времени, чтобы справиться с трудными ситуациями				
22.	У нас можно быть уверенным в том, что все члены семьи выполнят порученное им задание				
23.	Мы находим время выслушать друг друга				
24.	Если в семье мы чем-то взволнованы, мы долго не можем выйти из этого состояния				
25.	Мы никогда не злимся друг на друга				
26.	Мы доверяем друг другу				
27.	Если в нашей семье что-то не так, мы это не обсуждаем				
28.	В нашей семье мы свободны высказывать то, что думаем				
29.	Я и моя семья полностью понимаем друг друга				
30.	Иногда мы не понимает друг друга				
31.	Наши мнения (переживания) о семейных трудностях часто не совпадают				
32.	Иногда нам приходится напоминать друг другу о том, что должно быть сделано тем или иным членом семьи				
33.	В нашей семье мы часто спорим о том, кто что сказал				
34.	Мы говорим друг другу о том, что нам в данный момент мешает (не нравится)				
35.	Иногда мы обижаем (раним) друг друга				
36.	В нашей семье каждый живет больше для себя				
37.	В нашей семье не существует твердых правил (обычаев)				
38.	В нашей семье мы имеем сходные (похожие, одинаковые) представления об успехе и неудаче				
39.	Мы так хорошо подходим друг другу, насколько это вообще возможно в семье				
40.	Мы всегда признаем свои ошибки и не				

	пытаемся их скрывать				
--	----------------------	--	--	--	--

### Обработка Теста семейной динамики

Производится подсчет по 7 стандартным шкалам и 2 контрольным шкалам (социальная желательность и защита).

Необходимо подсчитать количество сырых баллов по каждой шкале.

Для этого мы либо используем «ключ». Каждый вариант ответа может быть оценен со знаком плюс и минус.

Знаком минус обозначается негативный полюс для данного члена семьи. Ключ к подсчету следующий:

Безусловно, да - 0

Пожалуй, да - 1

Пожалуй, нет - 2

Безусловно, нет - 3.

Утверждения	Безусловно	Пожалуй, да	Пожалуй, нет	Безусловно, нет
Негативный полюс (со знаком «минус»)	0	1	2	3

Для позитивного полюса подсчет значений следующий:

Безусловно, да - 3

Пожалуй, да - 2

Пожалуй, нет - 1

Безусловно, нет - 0.

Утверждения	Безусловно, да	Пожалуй, да	Пожалуй, нет	Безусловно, нет
Позитивный полюс (со знаком «плюс»)	3	2	1	0

Значения по каждой шкале получаются как сумма оценок по отдельным вопросам. Поскольку стандартные шкалы включают по 4 вопроса, то область значений по шкалам лежит в области от 0 до 12 баллов. Суммарное значение получается из этих 7 шкал.

Например, шкала 1 - АЕ - Выполнение задания (1-; 11-; 21+; 31+)

	Утверждения	Безусловно, да	Пожалуй, да	Пожалуй, нет	Безусловно, нет
1-	Если в нашей семье возникают проблемы, мы ищем выход совместно	V			
11-	Мы пытаемся сразу разрешить трудности, не откладывая дело в долгий ящик		V		
21+	Нам нужно слишком много времени, чтобы справиться с трудными ситуациями			V	
31+	Наши мнения о семейных проблемах зачастую не совпадают		V		

На утверждение 1 выбран вариант ответа «Безусловно, да». Так как утверждение 1 при подсчете шкалы «Выполнение задания» имеет знак - (минус), то его значение будет «0» баллов. Утверждение 11 также имеет знак - (минус). Поэтому его значение будет «1» балл. К ответу на утверждение 21 присвоен знак плюс, мы выбрали «пожалуй, нет» (1 балл). 31 идет со знаком плюс, мы выбрали «пожалуй, да» (2 балла). Сейчас сосчитаем сумму сырых очков:  $0 + 1 + 1 + 2 = 4$ .

Сейчас наша задача перевести сырые баллы в стены. Предположим, мы - мамы, которые имеют ребенка (независимо от кровного родства) до 11 лет. Находим таблицу перевода сырых баллов в стены (табл.1- мама), находим в последнем столбике нашу сумму (4) и в первом столбике (1-я шкала) ее значение: 53. Так же подсчитываем значения и для других членов семьи (папа - табл. 2). По шкале 1 мы оказались в континууме 50 и 60 баллов, т. е. можно сделать вывод, что в нашей семье данная зона стала для нас проблемной.

Для шкалы «социальная желательность» и «сопротивление» предусмотрено по 6 вопросов, максимальное значение - 18 баллов.

Таким же способом подсчитываются значения по всем шкалам.

Чтобы посчитать общее значение по тесту для каждого обследуемого члена семьи, необходимо получить сумму сырых баллов по всем шкалам у мамы, папы, детей после 12 лет и перевести ее в стены. Для «мамы» и «папы» - табл. 3.

### Шкалы

**Наличие проблемы - выше 60 баллов;**

**Нет проблемы - ниже 50 баллов.**

<b>1 - АЕ - Выполнение задания (1-; 11-; 21+; 31+)</b>	
Значение ниже 50 баллов	Значение выше 60 баллов
гибкость и способность к приспособлению к текущим требованиям жизни и развитию семьи; нормы выполнения задания сохраняются и в стрессовой ситуации; постановка текущих задач перед семьей, выработка способа решения совместно с другими членами семьи и при этом ищутся и пробуются разные варианты решений	неспособность адаптивно и адекватно реагировать на изменения семейных циклов; возникновение проблем при постановке задач, разработке решений и их воплощений; уже небольшие стрессы могут усилить кризис
<b>2 - Ролевое поведение (2-; 12-; 22+; 32+)</b>	
Роли хорошо распределены, и члены семьи знают, что от них ожидается. Они знают свои задачи и выполняют свои функции. Члены семьи приспосабливаются к новым ролям, которые возникают в процессе семейного развития	Роли неудовлетворительно распределены, не хватает согласия в плане ролевых ожиданий от членов семьи. Неспособность приспосабливаться к новым ролям, которые возникают в процессе семейного развития
<b>3 - Коммуникация (3-; 13+; 23-; 33+)</b>	
Значение ниже 50 баллов	Значение выше 60 баллов
Коммуникация обеспечивает удовлетворительный информационный обмен между членами семьи. Сообщения прямые и ясные, хорошо понятные. Сомнения, неясности могут быть разрешены	Недостаточный обмен информацией. Понимание в семье носит косвенный характер. Нет возможности прояснить возникающие неясности
<b>4 - Эмоциональность (4-; 14-; 24+; 34+)</b>	
Интеракции характеризуются широким спектром выражения чувств при их адекватной интенсивности. Адекватное выражение чувств по отношению к ситуации (соответствует ситуации)	Интеракции характеризуются неадекватными выражениями чувств и/или их неадекватной интенсивностью. Подавление или преувеличение чувств в конкретной ситуации



<b>5 - Аффективное восприятие отношений (6+; 16-; 26+; 36+)</b>	
Эмпатия. Взаимная забота членов семьи приводит к удовлетворению эмоциональных потребностей (например, Потребность в безопасности) и помогает организации автономной собственной жизни. Отношения способствуют взрослению и носят поддерживающий характер	Отсутствие эмпатии между членами семьи. Отношения либо нарцисстические, либо симбиотические. Члены семьи демонстрируют недостаток автономии или неуверенность
<b>6 - Шкала контроля (7+; 17+; 27+; 37+)</b>	
Формы влияния ведут к тому, что семейная жизнь строится в соответствии с представлениями всех членов семьи. Контролирующее поведение предсказуемо и гибко (контроль гибкий и допускает спонтанность). Акты контроля влияют конструктивно, обучающе и способствуют взрослению.	Формы контроля не позволяют построить семейную жизнь в соответствии с требованиями нормальной семейной жизни. Контролирующее поведение ригидно, предсказуемо (нет спонтанности) или хаотично. Акты контроля влияют деструктивно, индуцируют чувство стыда. Контролирующий стиль слишком ригиден или слишком не структурирован. Контролирующее поведение характеризуется скрытой или открытой борьбой за власть.
<b>7 - Ценности и нормы (8-; 18-; 28-; 38-)</b>	
Согласие и конгруэнтность в семейных ценностях. Члены семьи могут адекватно использовать игровое пространство	Недостаточная согласованность и конгруэнтность семейных норм и ценностей. Игровое пространство неадекватное
<b>8 - Социальная желательность (5+; 9-; 15+; 19-; 29+; 39+)</b>	
<b>9 - Сопротивление (16-; 20+; 25+; 30-; 35+; 40+)</b>	

Чем выше значение шкалы (более 60 баллов), тем выше вероятность деструкции семьи в этой области.

Чем большее число членов семьи имеет высокое значение по определенной шкале, тем вероятнее, что у семьи существует проблема в этой области или же ситуация предъявляет повышенные требования к семье в этой области.

Чем выше значения (более 60 баллов), тем больше выражены семейные дисфункции.

Чем выше значение по шкалам 8 и 9 (поднимается над 50), тем больше подвергается сомнению валидность остальных шкал. Если больше 60, то другие шкалы трудно интерпретировать. При этом возможны 2 типа:

весь профиль должен быть понижен;

он должен быть изменен.

Но валидность шкал также снижается, если значение меньше 40 по этим шкалам. Если сходны профили у членов семьи, это хорошо, валидность повышается, но нужно быть уверенным, что они не смотрели друг у друга.

**Таблица 1. Мама с детьми от 1года до 11 лет**

1	2	3	4	5	6	7	8	9					
17	35	38	37	36	33	35	23	27	0				
41	39	46	43	42	39	41	26	30	1				

45	42	53	48	48	45	46	29	33	2		
49	46	60	53	54	51	52	32	36	3		
53	49	67	59	59	57	57	35	39	4		
57	53	74	64	65	63	63	38	42	5		
61	56	81	69	71	69	68	40	46	6		
65	59	89	75	77	75	74	43	49	7		
69	63	96	80	82	81	79	46	52	8		
73	66	101	85	88	87	85	49	55	9		
77	70	110	91	94	93	91	52	58	10		
81	71	117	69	100	99	96	55	61	11		
85	77	124	101	105	125	102	58	64	12		
							60	67	13		
							63	70	14		
							66	73	15		
							69	76	16		
							72	79	17		
							75	82	18		

**Таблица 2. Папа с детьми от 1года до 11 лет**

1	2	3	4	5	6	7	8	9						
38	38	37	37	39	35	35	22	29	0					
44	42	42	42	45	40	40	25	32	1					
48	45	48	48	51	46	45	27	34	2					
52	48	54	53	57	51	55	30	37	3					
57	51	60	59	64	57	40	33	40	4					
62	54	65	64	70	62	59	36	43	5					
66	58	71	70	76	68	64	39	45	6					
71	61	77	76	82	73	69	41	48	7					
76	64	83	81	88	79	74	44	51	8					
81	67	88	87	95	84	79	47	53	9					
86	71	94	92	101	90	84	50	56	10					

90	74	100	98	107	95	88	52	59	11						
95	77	106	103	113	101	93	55	61	12						
									58	64	13				
									61	67	14				
									64	69	15				
							69	75	17						
							72	77	18						
						66	72	16							
<b>Таблица 3. Общее значение для мамы и папы с детьми до 11 лет</b>															
Сумма	Мама	Папа													
0	30	34													
1	31	35													
2	32	36													
3	33	37													
4	34	38													
5	35	38													
6	36	39													
7	37	40													
8	38	41													
9	39	42													
10	40	43													
11	41	44													
12	42	44													
13	43	45													
14	44	46													
15	45	47													
16	46	48													
17	47	49													

18	49	50					
19	50	50					
20	51	51					
21	52	52					
22	53	53					
23	54	54					
24	55	55					
25	56	55					
26	57	56					
27	58	57					
28	59	58					
29	60	59					
30	61	60					
31	62	61					
32	63	61					
33	64	62					
34	65	63					
35	66	64					
36	67	65					
37	68	66					
38	69	67					
39	70	67					
40	71	68					
41	73	69					
42	74	70					
43	75	71					
44	76	72					
45	77	72					
46	78	73					
47	79	74					
48	80	75					

49	81	76					
50	82	77					
51	83	78					
52	84	78					
53	85	79					
54	86	80					
55	87	81					
56	88	82					
57	89	83					
58	90	84					
59	91	84					
60	92	85					
61	93	86					
62	96	87					
63	96	88					
64	97	89					
65	98	89					
66	99	90					
67	100	91					
68	100	92					
69	100	93					
70	100	94					
71	100	95					
72	100	95					
73	100	96					
74	100	97					
75	100	98					
76	100	99					
76	100	100					

**Таблица 4. Мама с детьми с 12 лет и выше**

	1	2	3	4	5	6	7	8	9
0	36	27	36	36	39	35	33	25	28
1	41	31	42	42	44	40	39	27	31
2	45	35	47	48	49	44	44	30	34
3	50	40	53	54	54	48	50	33	37
4	55	44	58	59	59	53	56	36	40
5	59	48	63	65	64	57	62	36	43
6	64	52	69	71	69	61	67	41	47
7	69	56	74	77	74	66	73	44	50
8	73	60	80	83	79	70	79	47	53
9	78	64	85	89	85	74	84	49	56
10	82	68	91	94	90	79	90	52	59
11	87	72	96	100	95	83	96	55	62
12	92	76	100	100	100	88	100	58	65
13								60	68
14								63	71
15								66	74
16								69	77
17								71	80
18								74	83

**Таблица 5. Папа с детьми с 12 лет и выше**

	1	2	3	4	5	6	7	8	9
0	31	30	33	33	37	32	33	23	26
1	36	34	38	38	42	37	39	26	29
2	40	38	44	44	47	42	45	29	32
3	45	42	49	49	52	47	50	32	35
4	50	46	54	55	57	52	56	34	38
5	55	50	60	60	62	56	62	37	41
6	60	54	65	66	67	61	68	40	44
7	65	58	70	71	72	66	73	43	47

8	70	62	76	76	77	71	79	46	50
9	75	66	81	82	82	76	85	48	53
10	80	70	86	87	87	81	91	52	56
11	84	74	91	93	92	86	96	55	59
12	89	78	97	98	97	90	100	57	62
13								60	65
14								63	68
15								66	71
16								69	74
17								72	77
18								75	80

**Таблица 6. Ребенок старше 12 лет**

	1	2	3	4	5	6	7	8	9
0	34	29	33	34	35	31	32	28	28
1	38	33	38	38	40	35	37	31	31
2	43	36	43	43	45	40	41	33	34
3	47	40	48	48	49	41	46	36	37
4	51	44	52	52	54	49	51	38	40
5	55	47	57	57	58	50	55	41	43
6	60	51	62	61	63	57	60	43	47
7	64	55	67	66	67	62	65	46	50
8	68	58	71	70	72	66	69	49	53
9	73	62	76	75	76	71	74	51	56
10	77	65	81	80	81	75	79	54	59
11	81	69	85	84	85	80	83	56	62
12	86	73	90	89	90	81	88	59	65
13								61	68
14								64	71
15								66	74
16								69	77
17								71	81



**Таблица 6. Общее значение для мамы, папы, детей старше 12 лет**

Сумма	Мама	Папа	Ребенок
0	27	28	27
1	28	28	28
2	29	29	28
3	30	30	29
4	31	31	30
5	32	32	31
6	34	33	32
7	35	34	33
8	36	35	33
9	37	36	34
10	38	37	35
11	39	38	36
12	40	39	37
13	41	40	38
14	42	40	38
15	43	41	39
16	44	42	40
17	45	43	41
18	46	44	42
19	47	45	43
20	48	46	43
21	49	47	44
22	50	48	45
23	51	49	46
24	52	50	47
25	53	51	48
26	54	51	48

27	55	52	49
28	56	53	50
29	57	54	51
30	58	55	52
31	59	56	53
32	60	57	53
33	61	58	54
34	62	59	55
35	63	60	56
36	64	61	57
37	65	62	58
38	66	63	58
39	67	63	59
40	68	64	60
41	69	65	61
42	70	66	62
43	71	67	63
44	72	68	63
45	73	69	64
46	74	70	65
47	76	71	66
48	77	72	67
49	78	73	68
50	79	74	68
51	80	75	69
52	81	75	70
53	82	76	71
54	83	77	72
55	84	78	73
56	85	79	73
57	86	80	74

58	87	81	75
59	88	82	76
60	89	83	77
61	90	84	78
62	91	85	78
63	92	86	79
64	93	86	80
65	94	87	81
66	95	88	82
67	96	89	83
68	97	90	83
69	98	91	84
70	99	92	85
71	100	93	86
72	100	94	87
73	100	95	88
74	100	96	88
75	100	97	89
76	100	98	90
77	100	98	91
78	100	99	92
79	100	100	93
80	100	100	93
81	100	100	94
82	100	100	95
83	100	100	96
84	100	100	97

### Анкета «Психологический тип родителя» В.В. Ткачева

Цель: определение психических свойств родителя воспитывающего ребенка с отклонениями в развитии.

Инструкция: В анкете содержатся утверждения, которые помогут определить некоторые свойства Вашей личности. Прочтите каждое утверждение и оцените его как верное или неверное по отношению к Вам. В случае если вы согласны, отметьте слово «Да», если нет – «Нет». В анкете нет правильных или неправильных ответов. Отвечайте так, как Вы сами думаете.

#### Правила пользования анкетой

Для определения психологического типа родителя необходимо подсчитать сумму баллов в каждой из колонок.

Утвердительные ответы под номерами 1, 4, 7, 10, 13, 16, 19 определяют психосоматический тип родителя (П).

Утвердительные ответы под номерами 2, 5, 8, 11, 14, 17, 20 выявляют невротичный тип родителя (Н).

Авторитарный тип родителя (А) определяется утвердительными ответами под номерами 3, 6, 9, 12, 15, 18, 21.

Доминирующий психологический тип определяется по наибольшей сумме утвердительных ответов (+), полученной в одной из колонок.

Бланк анкеты «Психологический тип родителя»

Психосоматический	Невротичный	Авторитарный
1	2	3
4	5	6
7	8	9
10	11	12
13	14	15
16	17	18
19	20	21
Всего:	Всего:	Всего:

Доминирующий психологический тип: \_\_\_\_\_

Анкета родителя

Дата \_\_\_\_\_

ФИ \_\_\_\_\_ Возраст \_\_\_\_\_

Прочтите каждое утверждение и оцените его как верное или неверное по отношению к Вам. В случае если вы согласны, отметьте слово «Да», если нет – «Нет». В анкете нет правильных или неправильных ответов. Отвечайте так, как Вы сами думаете.

1. Всю свою жизнь я строго следую принципам, основанным на чувстве долга.  
 Да  
 Нет
2. Мне часто кажется, что у меня комок в горле.  
 Да  
 Нет
3. Я всегда полон (полна) энергии.  
 Да  
 Нет
4. Я придерживаюсь принципов нравственности и морали более строго, чем большинство других людей.  
 Да  
 Нет
5. Жизнь с ребенком, имеющим нарушения в развитии, всегда связана для меня с напряжением.  
 Да  
 Нет
6. Я верю в перспективу развития моего ребенка.  
 Да  
 Нет
7. У меня часто возникают боли в сердце, когда я расстраиваюсь из-за проблем ребенка.  
 Да  
 Нет
8. Когда я думаю о ребенке, меня никогда не покидают тревожные мысли.  
 Да  
 Нет
9. Родитель не виноват, если ребенок своим поведением вынудил наказать его физически.  
 Да  
 Нет
10. Когда я волнуюсь, у меня дрожат руки или тошнит.  
 Да  
 Нет
11. Я всегда стремлюсь оградить моего ребенка от трудностей и обид.  
 Да  
 Нет
12. Ребенок всегда зависит от родителя и должен его слушаться.  
 Да  
 Нет
13. Я заработал (заработала) язву из-за постоянных проблем с ребенком.  
 Да  
 Нет
14. Ребенок с недостатками в здоровье — обуза для родителя.  
 Да

- Нет
- 15. Все дети должны воспитываться в строгости.
  - Да
  - Нет
- 16. Считаю, что ребенок с проблемами в развитии постоянно нуждается в особом уходе и внимании со стороны родителей.
  - Да
  - Нет
- 17. Моя жизнь изменилась в худшую сторону из-за проблем в развитии моего ребенка.
  - Да
  - Нет
- 18. Если у ребенка слишком много проблем со здоровьем, его можно поместить в учреждение социальной защиты (интернат с постоянным проживанием).
  - Да
  - Нет
- 19. Родители всегда ответственны за будущее своих детей.
  - Да
  - Нет
- 20. Мой ребенок всегда берет верх надо мной в спорных ситуациях.
  - Да
  - Нет
- 21. Я не остановлюсь ни перед чем в достижении поставленных целей.
  - Да
  - Нет

Специалист \_\_\_\_\_